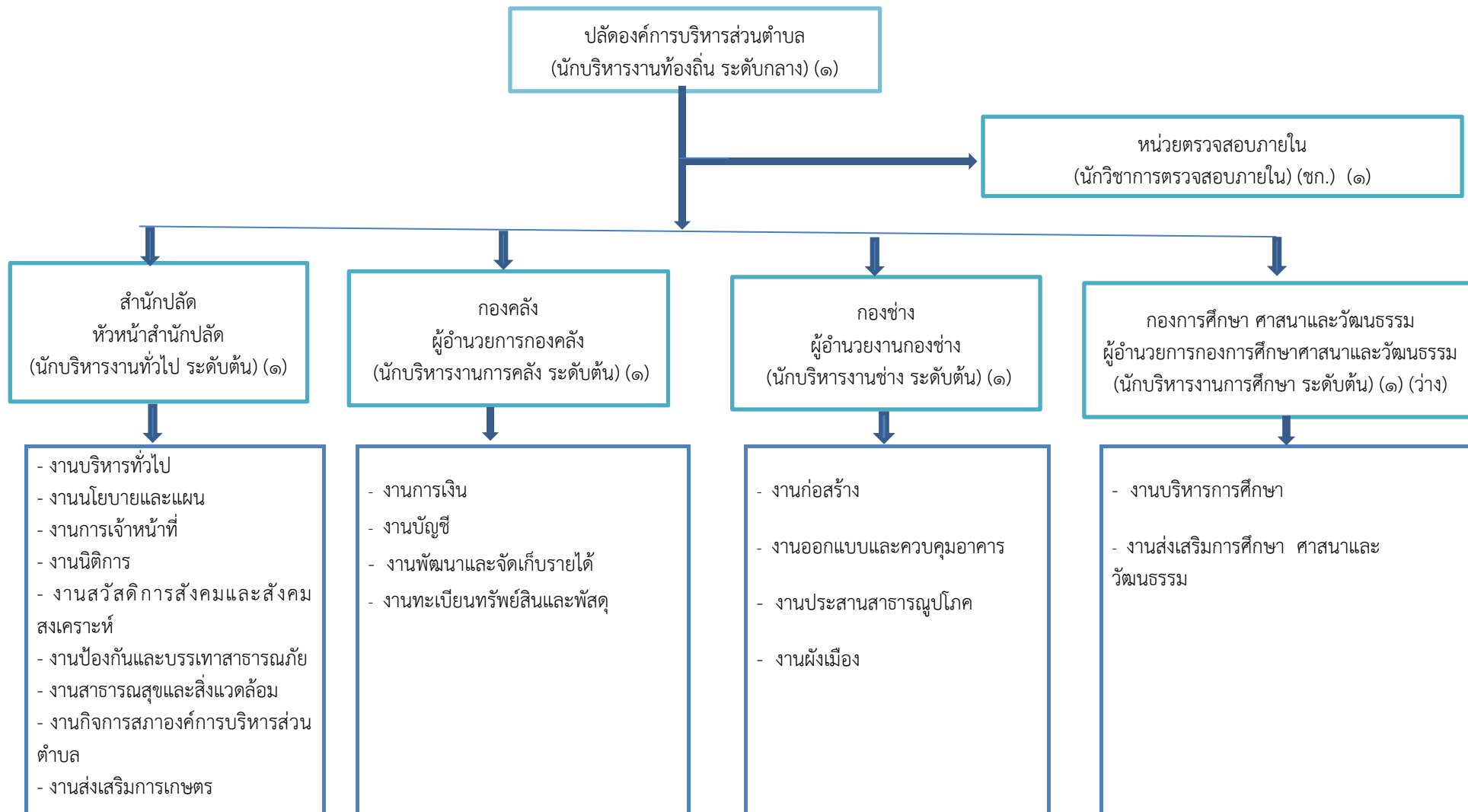


ประกาศกำหนดโครงสร้างการแบ่งส่วนราชการขององค์การบริหารส่วนตำบลแสงพันธ์  
 แนบท้ายประกาศองค์การบริหารส่วนตำบลแสงพันธ์ เรื่อง ประกาศกำหนดโครงสร้างการแบ่งส่วนราชการและอำนาจหน้าที่ความรับผิดชอบของกอง  
 หรือส่วนราชการที่เรียกชื่ออย่างอื่นขององค์การบริหารส่วนตำบลแสงพันธ์ ลงวันที่ ๒ พฤษภาคม พ.ศ. ๒๕๖๕

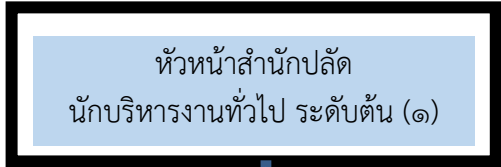


โครงสร้างส่วนราชการของกองและส่วนราชการที่เรียกชื่ออย่างอื่น ขององค์การบริหารส่วนตำบลแสงพันธ์ (ต่อ)

ระดับ	บริหารงานท้องถิ่น		อำนวยการท้องถิ่น		วิชาการ		ทั่วไป		ลูกจ้างประจำ	พนักงานจ้าง			รวม
	ต้น	กลาง	ต้น	กลาง	ปก.	ชก.	ปจ.	ชง.		ภารกิจ (คุณวุฒิ)	ภารกิจ (ทักษะ)	ทั่วไป	
จำนวน		๑	๓	-	-	๑๑	-	๓	-	๖	๔	๖	๓๔

ภาวะค่าใช้จ่ายด้านบุคคลตาม ม.๓๕ แห่ง พ.ร.บ.ระเบียบบริหารงานบุคคลส่วนท้องถิ่น พ.ศ. ๒๕๔๒ (คำนวณตามแผนอัตรากำลัง ๓ ปี)					
ปีงบประมาณ ๒๕๖๔ ตั้งไว้ ๔๐,๔๐๐,๐๐๐ บาท	๑) ค่าใช้จ่ายด้านบุคคลฯ ๘,๙๒๖,๗๙๐ บาท	ปีงบประมาณ ๒๕๖๕ ตั้งไว้ ๓๘,๐๐๐,๐๐๐ บาท	๑) ค่าใช้จ่ายด้านบุคคลฯ ๙,๘๐๒,๐๑๐ บาท	ปีงบประมาณ ๒๕๖๖ ตั้งไว้ ๓๙,๙๐๐,๐๐๐ บาท	๑) ค่าใช้จ่ายด้านบุคคลฯ ๑๐,๑๓๓,๓๙๐ บาท
	๒) ประโยชน์ตอบแทนอื่น ๑,๓๓๙,๐๑๙ บาท		๒) ประโยชน์ตอบแทนอื่น ๑,๔๗๐,๓๐๒ บาท		๒) ประโยชน์ตอบแทนอื่น ๑,๕๒๐,๐๐๙ บาท
	รวม ๑)+๒) = ๑๐,๒๖๕,๘๐๙ คิดเป็นร้อยละ ๒๕.๔๑		รวม ๑)+๒) = ๑๑,๒๗๒,๓๑๒ คิดเป็นร้อยละ ๒๙.๖๖		รวม ๑)+๒) = ๑๑,๖๕๓,๓๙๙ คิดเป็นร้อยละ ๒๙.๒๑

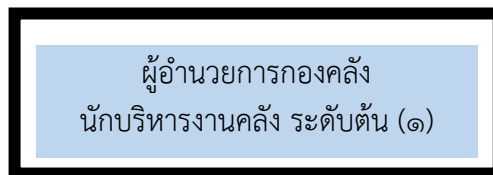
โครงสร้างกรอบอัตรากำลัง สำนักปลัด



งานบริหารทั่วไป	งานนโยบายและแผน	งานการเจ้าหน้าที่	งานนิติการ	งานสวัสดิการสังคมและสังคมสงเคราะห์	งานป้องกันและบรรเทาสาธารณภัย
<ul style="list-style-type: none"> <li>- จพง.ธุรการ ชง (๒)</li> <li>- พนักงานขับรถยนต์ (๑)</li> <li>- คนงานทั่วไป (๑)</li> <li>- ยาม (๑)</li> <li>- ภารโรง (๑)</li> </ul>	<ul style="list-style-type: none"> <li>- นักวิเคราะห์นโยบายและแผน ชก (๑)</li> </ul>	<ul style="list-style-type: none"> <li>- นักทรัพยากรบุคคล ชก (๑)</li> </ul>	<ul style="list-style-type: none"> <li>- นิติกร ชก (1)</li> </ul>	<ul style="list-style-type: none"> <li>- นักพัฒนาชุมชน ชก (๑)</li> <li>- ผช.จพง.พัฒนาชุมชน (๑)</li> </ul>	<ul style="list-style-type: none"> <li>- นักป้องกันและบรรเทาสาธารณภัย ชก (๑)</li> <li>- ผช.จพง.ป้องกันและบรรเทาสาธารณภัย (๒)</li> <li>- พนักงานขับเคลื่อนจักรกลขนาดเบา (๑)</li> </ul>

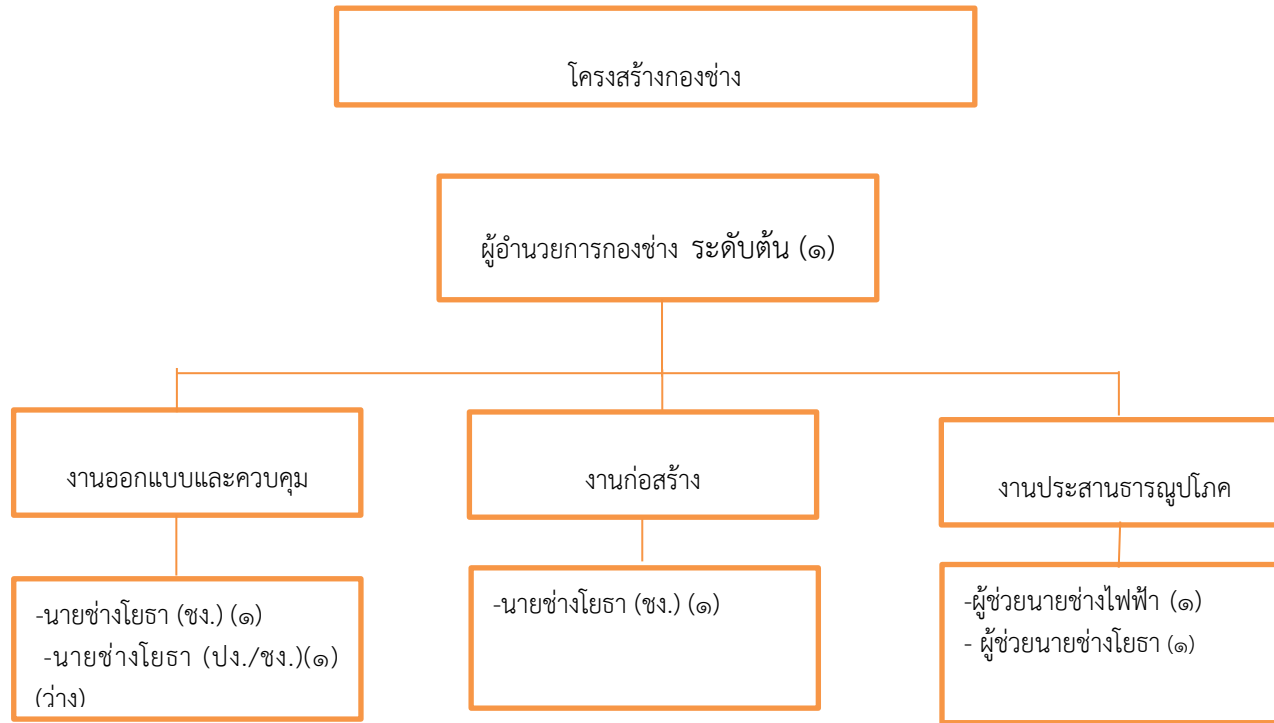
ระดับ	อำนาจการท้องถิ่น			วิชาการ				ทั่วไป			ลูกจ้างประจำ	พนักงานจ้าง		รวม
	ต้น	กลาง	สูง	ปฏิบัติการ	ชำนาญการ	ชำนาญการพิเศษ	เชี่ยวชาญ	ปฏิบัติงาน	ชำนาญงาน	อาวุโส		ภารกิจ	ทั่วไป*	
จำนวน	๑	-	-	-	๕	-	-	-	๒	-	-	๕	๓	๑๖

โครงสร้างกรอบอัตรากำลัง กองคลัง

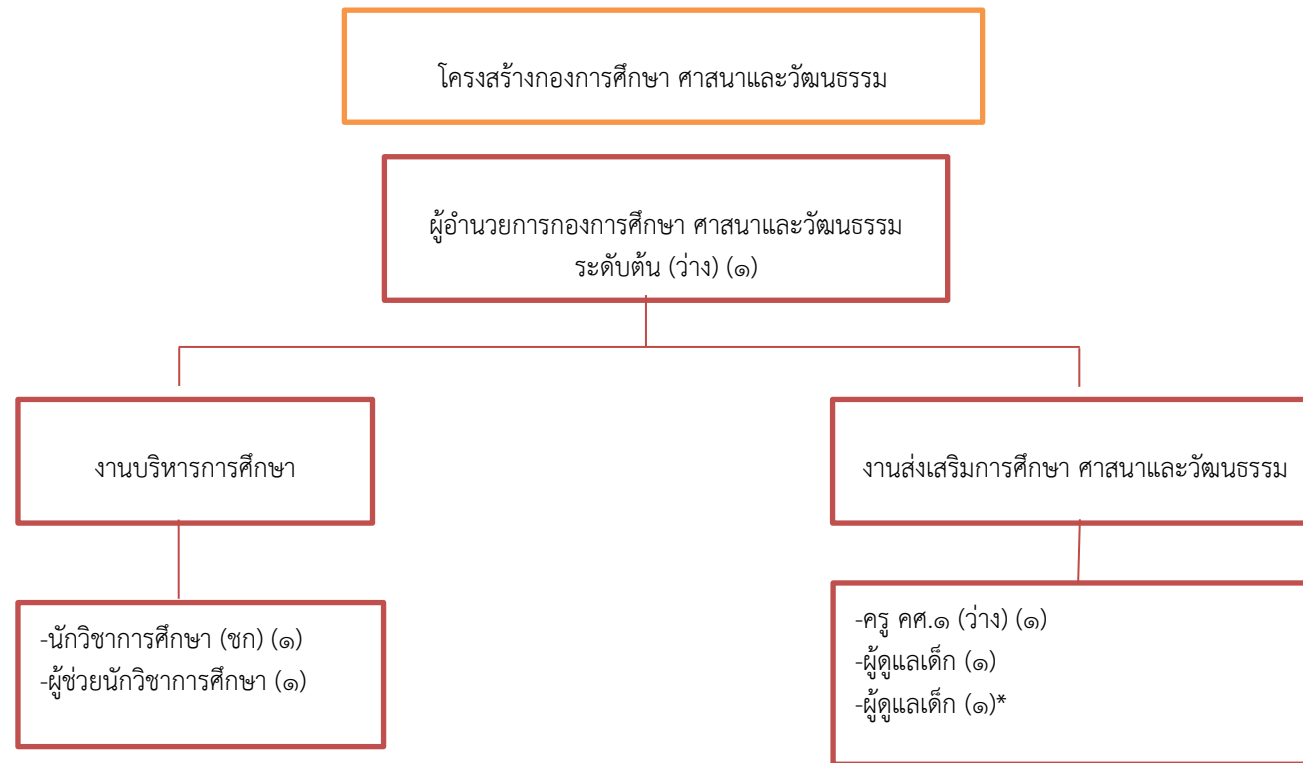


งานการเงิน	งานบัญชี	งานพัฒนาและจัดเก็บรายได้	งานทะเบียนทรัพย์สินและพัสดุ
- นักวิชาการคลัง (ชก.) (๑)	- นักวิชาการเงินและบัญชี (ชก.) (๑)	- นักวิชาการจัดเก็บรายได้ (ชก.) (๑) - ผู้ช่วยเจ้าพนักงานจัดเก็บรายได้ (๑) - คนงานทั่วไป (งานแผนที่และทะเบียนทรัพย์สิน) (๑)	- นักวิชาการพัสดุ ชก. (๑)

ระดับ	ผู้อำนวยการท้องถิ่น			วิชาการ				ทั่วไป			ลูกจ้างประจำ	พนักงานจ้าง		รวม
	ต้น	กลาง	สูง	ปฏิบัติการ	ชำนาญการ	ชำนาญการพิเศษ	เชี่ยวชาญ	ปฏิบัติงาน	ชำนาญงาน	อาวุโส		ภารกิจ	ทั่วไป*	
จำนวน	๑	-	-	-	๔	-	-	-	-	-	-	๑	๑	๗



ระดับ	อำนวยการท้องถิ่น			วิชาการ				ทั่วไป			ลูกจ้างประจำ	พนักงานจ้าง		รวม
	ต้น	กลาง	สูง	ปฏิบัติการ	ชำนาญการ	ชำนาญการพิเศษ	เชี่ยวชาญ	ปฏิบัติงาน	ชำนาญงาน	อาวุโส		ภารกิจ	ทั่วไป*	
จำนวน	๑	-	-	-	-	-	-	-	๑	-	-	๒	๑	๖ หมายเหตุ รวม ตำแหน่ง ว่าง



ระดับ	อำนวยการท้องถิ่น			วิชาการ				ทั่วไป			ลูกจ้างประจำ	พนักงานจ้าง		รวม
	ต้น	กลาง	สูง	ปฏิบัติการ	ชำนาญการ	ชำนาญการพิเศษ	เชี่ยวชาญ	ปฏิบัติงาน	ชำนาญงาน	อาวุโส		ภารกิจ	ทั่วไป*	
จำนวน	-	-	-	-	๑	-	-	-	-	-	-	๒	๑	๖
														หมายเหตุรวมตำแหน่งว่าง









## ประกาศองค์การบริหารส่วนตำบลแสงพันธ์

### เรื่อง ประกาศกำหนดโครงสร้างการแบ่งส่วนราชการและอำนาจหน้าที่ความรับผิดชอบของกองหรือส่วนราชการที่เรียกชื่ออย่างอื่นขององค์การบริหารส่วนตำบลขององค์การบริหารส่วนตำบลแสงพันธ์

ด้วยคณะกรรมการพนักงานส่วนตำบลจังหวัดสุรินทร์ (ก.อบต.จังหวัดสุรินทร์) ได้ประกาศ ก.อบต.จังหวัดสุรินทร์ เรื่อง กำหนดกอง สำนัก หรือส่วนราชการที่เรียกชื่ออย่างอื่นขององค์การบริหารส่วนตำบล พ.ศ. ๒๕๖๓ ลงวันที่ ๒๘ ธันวาคม พ.ศ. ๒๕๖๓ กำหนดให้องค์การบริหารส่วนตำบลประกาศกำหนดกอง สำนัก หรือส่วนราชการที่เรียกชื่ออย่างอื่น ซึ่งถือว่าเป็นส่วนราชการที่มีความจำเป็นในการบริหารราชการขององค์การบริหารส่วนตำบล โดยให้องค์การบริหารส่วนตำบลจัดทำเป็นประกาศการแบ่งส่วนราชการขององค์การบริหารส่วนตำบล และกำหนดอำนาจหน้าที่ความรับผิดชอบของกอง หรือส่วนราชการที่เรียกชื่ออย่างอื่นภายในกรอบที่กำหนด

ฉะนั้น อาศัยอำนาจตามความในมาตรา ๑๕ ประกอบมาตรา ๒๕ วรรคเจ็ด แห่งพระราชบัญญัติระเบียบบริหารงานบุคคลส่วนท้องถิ่น พ.ศ. ๒๕๔๒ ประกอบข้อ ๔ และข้อ ๕ ของประกาศ ก.อบต.จังหวัดสุรินทร์ เรื่อง กำหนดกอง สำนัก หรือส่วนราชการที่เรียกชื่ออย่างอื่นขององค์การบริหารส่วนตำบล พ.ศ. ๒๕๖๓ ลงวันที่ ๒๘ ธันวาคม พ.ศ. ๒๕๖๓ มติคณะกรรมการพนักงานส่วนตำบลจังหวัดสุรินทร์ ในการประชุมครั้งที่ ๕/๒๕๖๔ เมื่อวันที่ ๒๗ พฤษภาคม ๒๕๖๔ และประกาศองค์การบริหารส่วนตำบลแสงพันธ์ เรื่อง แผนอัตรากำลัง ๓ ปี ประจำปีงบประมาณ พ.ศ. ๒๕๖๔ - ๒๕๖๖ ฉบับปรับปรุงโครงสร้าง (ฉบับที่ ๑) พ.ศ. ๒๕๖๔ ลงวันที่ ๑ มิถุนายน ๒๕๖๔ จึงประกาศกำหนดการแบ่งส่วนราชการและอำนาจหน้าที่ความรับผิดชอบของกอง หรือส่วนราชการที่เรียกชื่ออย่างอื่นขององค์การบริหารส่วนตำบลแสงพันธ์ ดังนี้

**๑. สำนักปลัดองค์การบริหารส่วนตำบล** มีหน้าที่ความรับผิดชอบเกี่ยวกับงานราชการทั่วไปขององค์การบริหารส่วนตำบล งานเลขานุการของนายกองค์การบริหารส่วนตำบล รองนายกองค์การบริหารส่วนตำบล และเลขานุการนายกองค์การบริหารส่วนตำบล งานกิจการสภาองค์การบริหารส่วนตำบล การบริหารงานบุคคลของพนักงานส่วนตำบล ลูกจ้างประจำ และพนักงานจ้าง งานสวัสดิการสังคม งานสังคมสงเคราะห์ งานพัฒนาคุณภาพชีวิตเด็ก สตรี ผู้สูงอายุ และผู้ด้อยโอกาส งานกิจการขนส่ง งานส่งเสริมการท่องเที่ยว งานส่งเสริมการเกษตร งานการพาณิชย์ งานส่งเสริมและพัฒนาอาชีพ งานป้องกันและบรรเทาสาธารณภัย งานเทศกิจ งานรักษาความสงบเรียบร้อย งานจราจร งานวิเทศสัมพันธ์ งานประชาสัมพันธ์ งานส่งเสริมพัฒนาเทคโนโลยีสารสนเทศ งานนิติการ งานคุ้มครอง ดูแลและบำรุงรักษาทรัพยากรธรรมชาติและสิ่งแวดล้อม และราชการที่ไม่ได้กำหนดให้เป็นหน้าที่ของกอง สำนัก หรือส่วนราชการใด ในองค์การบริหารส่วนตำบลเป็นการเฉพาะรวมทั้งกำกับและเร่งรัดการปฏิบัติราชการของส่วนราชการในองค์การบริหารส่วนตำบลให้เป็นไปตามนโยบายแนวทาง และแผนการปฏิบัติราชการขององค์การบริหารส่วนตำบล งานบริการข้อมูล สถิติ ช่วยเหลือให้คำแนะนำทางวิชาการ งานอื่น ๆ ที่เกี่ยวข้องและที่ได้รับมอบหมาย โดยมีโครงสร้างงานในสำนักปลัด ดังนี้

๑.๑ งานบริหารงานทั่วไป

๑.๒ งานนโยบายและแผน

/๑.๓ งานป้องกัน...

- ๑.๓ งานป้องกันและบรรเทาสาธารณภัย
- ๑.๔ งานนิติการ
- ๑.๕ งานสวัสดิการสังคมและสังคมสงเคราะห์
- ๑.๖ งานการเจ้าหน้าที่
- ๑.๗ งานสาธารณสุขและสิ่งแวดล้อม
- ๑.๘ งานกิจการสภาองค์การบริหารส่วนตำบล
- ๑.๙ งานส่งเสริมการเกษตร

**๒. กองคลัง** มีหน้าที่รับผิดชอบเกี่ยวกับ งานการจ่ายเงิน การรับเงิน การจัดเก็บภาษี ค่าธรรมเนียม และการพัฒนารายได้ งานสรุปผล สถิติการจัดเก็บภาษี ค่าธรรมเนียม งานนำส่งเงิน การเก็บรักษาเงินและเอกสารทางการเงิน งานตรวจสอบใบสำคัญ ฎีกาทุกประเภท งานการจัดทำบัญชี งานตรวจสอบบัญชีทุกประเภท งานเกี่ยวกับเงินเดือน ค่าจ้าง ค่าตอบแทน เงินบำเหน็จ บำนาญ และเงินอื่น ๆ งานจัดทำหรือช่วยจัดทำงบประมาณและเงินนอกงบประมาณ งานเกี่ยวกับสถานะการเงินการคลัง งานจัดสรรเงินต่าง ๆ งานทะเบียนคุมเงินรายได้และรายจ่ายต่าง ๆ งานควบคุมการเบิกจ่ายเงิน งานทำงบทดลองประจำเดือน และประจำปี งานเกี่ยวกับการจัดซื้อ จัดจ้าง จัดหา งานทะเบียนคุม งานการจำหน่ายพัสดุ ครุภัณฑ์ และทรัพย์สินต่าง ๆ งานเกี่ยวกับเงินประกันสัญญาทุกประเภท งานบริการข้อมูล สถิติ ช่วยเหลือให้คำแนะนำทางวิชาการด้านการเงิน การคลัง การบัญชี การพัสดุและทรัพย์สิน งานอื่น ๆ ที่เกี่ยวข้องและที่ได้รับมอบหมายและปฏิบัติหน้าที่อื่นที่เกี่ยวข้อง โดยมีโครงสร้างงานในกองคลัง ดังนี้

- ๒.๑ งานการเงิน
- ๒.๒ งานบัญชี
- ๒.๓ งานพัฒนาและจัดเก็บรายได้
- ๒.๔ งานทะเบียนทรัพย์สินและพัสดุ

**๓. กองช่าง** มีหน้าที่รับผิดชอบเกี่ยวกับ งานสำรวจ งานออกแบบ และเขียนแบบ งานประมาณราคา งานจัดทำราคากลาง งานจัดทำข้อมูลทางด้านวิศวกรรมต่าง ๆ งานจัดเก็บและทดสอบคุณภาพวัสดุ งานจัดทำทะเบียนประวัติโครงสร้างพื้นฐาน อาคาร สะพาน คลอง แหล่งน้ำ งานติดตั้งซ่อมบำรุงระบบไฟส่องสว่างและไฟสัญญาณจราจร งานปรับปรุงภูมิทัศน์ งานผังเมืองตามพระราชบัญญัติการผังเมือง งานการควบคุมอาคารตามระเบียบกฎหมาย งานตรวจสอบการก่อสร้าง งานจัดทำแผนปฏิบัติงานการก่อสร้าง และซ่อมบำรุงประจำปี งานควบคุมการก่อสร้างและซ่อมบำรุง งานจัดทำประวัติ ติดตาม ควบคุมการปฏิบัติงานเครื่องจักรกล งานจัดทำทะเบียนประวัติการใช้เครื่องจักรกลและยานพาหนะ งานแผนการบำรุงรักษาเครื่องจักรกลและยานพาหนะ งานเกี่ยวกับการประปา งานเกี่ยวกับการช่างสุขาภิบาล งานช่วยเหลือสนับสนุนเครื่องจักรกล งานช่วยเหลือสนับสนุนการป้องกันและบรรเทาสาธารณภัย งานช่วยเหลือสนับสนุนด้านทรัพยากรธรรมชาติและสิ่งแวดล้อม งานจัดทำทะเบียนควบคุมการจัดซื้อ เก็บรักษา การเบิกจ่ายวัสดุ อุปกรณ์ อะไหล่ น้ำมันเชื้อเพลิง งานบริการข้อมูล สถิติ ช่วยเหลือให้คำแนะนำทางวิชาการด้านวิศวกรรมต่าง ๆ งานอื่นที่เกี่ยวข้องและที่ได้รับมอบหมาย โดยมีโครงสร้างงานในกองช่าง ดังนี้

- ๓.๑ งานก่อสร้าง
- ๓.๒ งานออกแบบและควบคุมอาคาร

๓.๓ งานประสานสาธารณูปโภค

๓.๔ งานผังเมือง

**๔. กองการศึกษา ศาสนาและวัฒนธรรม** มีหน้าที่รับผิดชอบเกี่ยวกับ งานบริหารการศึกษา งานพัฒนาการศึกษา ทั้งการศึกษาในระบบการศึกษา การศึกษานอกระบบการศึกษา และการศึกษาตามอัธยาศัย เช่น การจัดการศึกษาปฐมวัย อนุบาลศึกษา ปฐมศึกษา มัธยมศึกษา และอาชีวศึกษา งานบริหารวิชาการด้านการศึกษา งานโรงเรียน งานกิจการนักเรียน งานการศึกษาปฐมวัย งานขยายโอกาสทางการศึกษา งานฝึกและส่งเสริมอาชีพ งานห้องสมุด งานพิพิธภัณฑ์ งานเครือข่ายทางการศึกษา งานการศาสนา งานบำรุงศิลปะ จารีต ประเพณี ภูมิปัญญาท้องถิ่น และวัฒนธรรมอันดีของท้องถิ่น งานการกีฬาและนันทนาการ งานกิจกรรมเด็กและเยาวชน และการศึกษานอกโรงเรียน งานศูนย์พัฒนาเด็กเล็ก งานส่งเสริมสวัสดิการสวัสดิภาพและกองทุนเพื่อการศึกษา งานบริหารงานบุคคลของพนักงานครู บุคลากรทางการศึกษา ลูกจ้าง และพนักงานจ้างสังกัดสถานศึกษาและศูนย์พัฒนาเด็กเล็กกรณียังไม่จัดตั้งกองการเจ้าหน้าที่ งานบริการข้อมูล สถิติ ช่วยเหลือ ให้คำแนะนำทางวิชาการ งานอื่น ๆ ที่เกี่ยวข้องและที่ได้รับมอบหมาย โดยมีโครงสร้างงานในกองการศึกษา ศาสนาและวัฒนธรรม ดังนี้

๔.๑ งานบริหารการศึกษา

๔.๒ งานส่งเสริมการศึกษา ศาสนาและวัฒนธรรม

๔.๓ งานศูนย์พัฒนาเด็กเล็ก

**๕. หน่วยตรวจสอบภายใน** มีหน้าที่ความรับผิดชอบเกี่ยวกับ งานจัดทำแผนการตรวจสอบภายในประจำปี งานการตรวจสอบความถูกต้องและเชื่อถือได้ของเอกสารการเงิน การบัญชี เอกสารการรับการจ่ายเงินทุกประเภท ตรวจสอบการเก็บรักษาหลักฐานการเงิน การบัญชี งานตรวจสอบการสรรหาพัสดุและทรัพย์สิน การเก็บรักษาพัสดุและทรัพย์สิน งานตรวจสอบการทำประโยชน์จากทรัพย์สินขององค์การบริหารส่วนตำบล งานตรวจสอบ ติดตามประเมินผลการดำเนินงานตามแผนงาน โครงการให้เป็นไปตามนโยบาย วัตถุประสงค์ และเป้าหมายที่กำหนดอย่างมีประสิทธิภาพ ประสิทธิผลและประหยัด งานวิเคราะห์และประเมินความมีประสิทธิภาพ ประหยัด คุ่มค่าในการใช้ทรัพยากรของส่วนราชการต่าง ๆ งานประเมินการควบคุมภายในของหน่วยรับตรวจ งานรายงานผลการตรวจสอบภายใน งานบริการข้อมูล สถิติ ช่วยเหลือให้คำแนะนำแนวทางแก้ไข ปรับปรุงการปฏิบัติงานแก่หน่วยรับตรวจและผู้เกี่ยวข้อง งานอื่น ๆ ที่เกี่ยวข้องและที่ได้รับมอบหมาย

ประกาศ ณ วันที่ ๒ เดือนพฤษภาคม พ.ศ. ๒๕๖๕



(นางสาพีชรา เสาก้าว)

นายกองค์การบริหารส่วนตำบลแสลงพัน